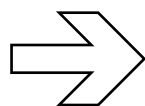




Mouvement des entrepreneurs sociaux



ACCÉLERER
LE DÉVELOPPEMENT DES
ENTREPRISES SOCIALES
DANS NOS RÉGIONS

SOMMAIRE

EDITO	P1
LE TOUR DES RÉGIONS DE L'ENTREPRENEURIAT SOCIAL	P2-3
6 ^{ÈME} ÉTAPE EN MIDI-PYRÉNÉES	P4-5
PORTRAITS D'ENTREPRENEURS SOCIAUX MIDI-PYRÉNÉENS	P6
CONTACTS	P7
ANNEXES	P8

EDITO

UN TOUR DES RÉGIONS DE L'ENTREPRENEURIAT SOCIAL POUR ACCÉLÉRER LE DÉVELOPPEMENT DES ENTREPRISES SOCIALES DANS NOS RÉGIONS.



Jean-Marc Borello, Président du Mouvement des entrepreneurs sociaux.

« Depuis sa création en 2010, **le Mouvement des entrepreneurs sociaux s'engage** pour faire du développement de l'entrepreneuriat social une priorité des politiques publiques.

Car les entreprises sociales œuvrent pour le bien commun. Leur raison d'être est de **répondre à des besoins sociaux ou environnementaux non-satisfaits**, tout en étant économiquement viables et performantes. Créatrices d'emplois pour les personnes les plus fragiles, relocalisant des activités jugées pas assez rentables, innovant constamment pour proposer de nouvelles solutions, leur **modèle exemplaire** permet également d'optimiser les dépenses publiques.

Partout en France, en Europe et dans le monde, **cette nouvelle manière d'entreprendre prend de l'ampleur** et s'impose aux décideurs. Elle permet d'envisager un nouveau modèle, une troisième voie à mi-chemin entre le marché et l'économie administrée, qui **place clairement l'efficacité économique au service de l'intérêt général**.

Pour accélérer le développement de cet entrepreneuriat d'avenir dans nos régions, **le Mouves organise un Tour des régions de l'entrepreneuriat social**. Sept étapes et autant de rencontres, de septembre 2012 à mi-2013, pour faire la preuve que les entrepreneurs sociaux œuvrent partout dans nos régions, contribuent à leur dynamisme économique et répondent aux problèmes sociaux et environnementaux.

Ces rencontres seront innovantes et participatives et permettront de tisser de nouvelles alliances avec toutes les forces vives de la société civile, des entreprises de l'économie « classique » et des pouvoirs publics.

Entrepreneurs, décideurs politiques, étudiant(e)s, citoyen(ne)s, **c'est avec l'avenir de l'économie que vous avez rendez-vous ! »**

LE DÉVELOPPEMENT DE L'ENTREPRENEURIAT SOCIAL EN RÉGION, UNE PRIORITÉ POUR LE MOUVEMENT DES ENTREPRENEURS SOCIAUX.

L'entrepreneuriat social est d'abord un entrepreneuriat des territoires. Ancrées localement et ouvertes sur le monde, **les entreprises sociales participent activement au dynamisme économique de leur région**. Elles y créent des emplois pour tous et en particulier pour des personnes en grande difficulté, elles y créent de la richesse, y favorisent également des circuits de distribution courts, tout en œuvrant dans des secteurs d'intérêt général (la santé, la petite enfance, le logement, l'environnement, etc.).

Le Mouves a souhaité œuvrer au plus près de cette dynamique régionale. **Implanté aujourd'hui dans 7 régions**, il mobilise dans chacune d'entre elles des entrepreneurs sociaux autour de chantiers comme la sensibilisation ou la création de nouvelles alliances, pour **rendre visible leur modèle et susciter des vocations**. Ces adhérents participent également à l'**effort local de plaidoyer** politique du Mouves, les collectivités constituant de fait des partenaires clés **pour assurer l'essor de l'entrepreneuriat social**.

LE TOUR DES RÉGIONS DE L'ENTREPRENEURIAT SOCIAL

DES FORMATS INNOVANTS ET PARTICIPATIFS POUR IMPULSER UNE DYNAMIQUE AUTOUR DES ENTREPRISES SOCIALES DES TERRITOIRES.

7 ÉTAPES, 7 RÉGIONS, 7 RENCONTRES

Composé de **7 événements dans 7 régions**, son but est d'impulser sur les territoires une dynamique en faveur de l'entrepreneuriat social. Personnalités politiques, entrepreneurs classiques, entrepreneurs sociaux et citoyen(ne)s s'y rencontreront avec la même ambition : **créer les conditions favorables au développement des entreprises sociales de leur région.**

CONTENU DE CHAQUE ÉTAPE

Des étapes aussi innovantes et dynamiques que les entrepreneurs sociaux :

DES ATELIERS PARTICIPATIFS POUR FAVORISER LA CROISSANCE DE JEUNES POUSSÉS INNOVANTES DE L'ENTREPRENEURIAT SOCIAL.

L'équipe dynamique de Makesense (communauté web qui développe des outils pour aider les entreprises sociales) animera des **brainstormings** où les participant(e)s trouveront des réponses concrètes aux enjeux de développement des jeunes entreprises sociales.

DES WORKSHOPS POUR FAIRE CONNAÎTRE LEURS MÉTIERS ET LEURS SOLUTIONS.

Des conférences participatives donneront au public l'occasion de mieux comprendre les secteurs d'activités, les métiers et les solutions des entrepreneurs sociaux.

DE GRANDS MOMENTS D'INTERPELLATION POLITIQUE POUR ENGENDRER DES ACTES FORTS EN FAVEUR DU DÉVELOPPEMENT DES ENTREPRISES SOCIALES DU TERRITOIRE.

Personnalités politiques, de l'entrepreneuriat classique et l'entrepreneuriat social échangeront pour **impulser de nouvelles collaborations** avec les entrepreneurs sociaux de la région.

CAPITALISATION ET VALORISATION

UNE GRANDE SOIRÉE AU MOIS DE MAI VIENDRA CLORE LE TOUR.

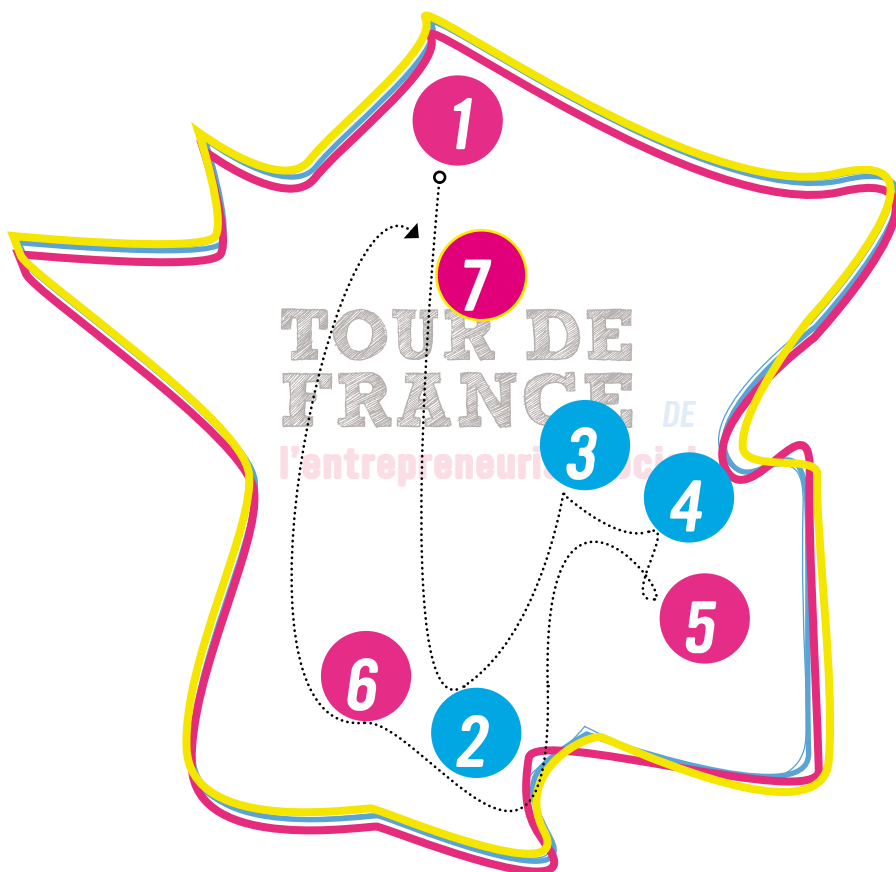
Les enseignements et bonnes pratiques qui auront émergés tout au long des étapes y seront présentés et seront répertoriés dans **un recueil à destination du grand public.**

Chaque étape bénéficie d'un dispositif de communication complet :

- Web (2.0, streaming, vidéos, articles, etc.)
- Presse (relations presses locales et partenariat national)
- Supports de communications de l'évènement

LES 7 ÉTAPES

Pour enclencher une dynamique autour du développement de l'entrepreneuriat social et mobiliser les acteurs locaux, les 7 régions activées par le Mouvement des entrepreneurs sociaux se mobiliseront chacune **autour d'un enjeu majeur** (Europe, Formation des jeunes, Innovation,...).



LES DATES DES ÉTAPES

1 - 11 Septembre :
Lancement en
Nord-Pas de Calais

2 - 28 Novembre
Languedoc-Roussillon

3 - 29 Novembre
France-Comté

4 - 10 Janvier
Bourgogne

5 - 8 Avril
Rhône-Alpes

6 - 16 Avril
Midi-Pyrénées

7 - 30 Mai
Grand Final à Paris,
Île-de-France

Carte de France des 7 étapes du Tour de France de l'entrepreneuriat social 2012 - 2013



Nous vous donnons rendez-vous lors de chaque étape dans votre région et au mois de mai pour le Final du Tour des régions de l'entrepreneuriat social, lors d'une grande soirée de restitution à Paris !

Revivez chaque étape sur le site du Mouves, rubrique :

[nos régions/tour des régions de l'entrepreneuriat social.](#)

6ÈME ÉTAPE EN MIDI-PYRÉNÉES

UNE RÉGION À FORT POTENTIEL POUR L'ENTREPRENEURIAT SOCIAL

La région Midi-Pyrénées a été désignée « troisième région la plus dynamique » par le magazine économique Challenges et regorge d'atouts économiques (attractivité, filières d'excellences, infrastructures, etc.). Par ailleurs, Toulouse a été révélée ville favorite des entrepreneurs sociaux pour sa politique locale en faveur de l'entrepreneuriat social (Baromètre BEST-CMN Partners - 2012). Des conditions favorables pour le développement d'un entrepreneuriat social local que le Mouves souhaite vivement encourager. Pour ce faire, il réunira les acteurs du développement économique du territoire (décideurs politiques,

entrepreneurs classiques, entrepreneurs sociaux, étudiants) lors de la 6^{ème} étape de son Tour des régions de l'entrepreneuriat social, le 16 avril à l'ESC Toulouse. Cette journée affiche clairement comme objectif de construire de nouvelles alliances entre acteurs publics/privés et entreprises sociales au service du développement économique des territoires et de l'intérêt général. La programmation est également conçue pour faire émerger des solutions concrètes à certains besoins sociaux du territoire : mobilité, diversité dans les ressources humaines, diversité dans les achats et circuits courts !

LE PROGRAMME MARDI 16 AVRIL DANS LES LOCAUX DE L'ESC TOULOUSE.

DE 8H30 A 16H30 : 4 ATELIERS, 4 THÉMATIQUES, 4 ENJEUX !

Passer à l'action et élaborer des solutions autour de problématiques concrètes impliquant les entreprises sociales ! Venez partager vos bonnes idées et vos connaissances en participant aux Ateliers «Fabrique à Solutions» !

+ DIVERSITÉ DANS LES RESSOURCES HUMAINES :

Problématique : Comment concilier les exigences de recrutement des entreprises avec les problématiques locales d'accès à l'emploi ?

Référent : Saïd Hammouche, fondateur et directeur général du cabinet de recrutement et de conseils en ressources humaines Mozaïk RH

+ DIVERSITÉ DANS LES ACHATS :

Problématique : Comment associer la diversité aux achats pour une plus grande performance de l'entreprise ?

Référent : Majid El Jarroudi, fondateur et délégué général de l'Agence pour la Diversité Entrepreneuriale ADIVE

+ MOBILITÉ :

Problématique : Comment l'entrepreneuriat social peut-il répondre aux enjeux de mobilité générés par l'activité économique ? Les Plan de déplacements Entreprise et Inter-Entreprises sont-ils adaptés à ces problématiques ?

Référent : Géraud Acquier, gérant de la coopérative de conseil en mobilité ITER

+ CIRCUIT-COURT ALIMENTATION:

Problématique : Comment rendre accessible une alimentation locale et de qualité aux populations les plus fragiles ?

Référent : Rémy Martin, directeur de l'association Jardins du Comminges



17H30 A 20H00 : «DE NOUVELLES ALLIANCES AU SERVICE DU DÉVELOPPEMENT ÉCONOMIQUE DES TERRITOIRES »

Venez assister aux restitutions des ateliers et à la Table ronde «de nouvelles alliances au service du développement économique des territoires» animée par François Goudenove.

INTERVENANTS :



HENRI ARÉVALO,
Vice-Président Délégué à l'Économie Solidaire, Sicoval.



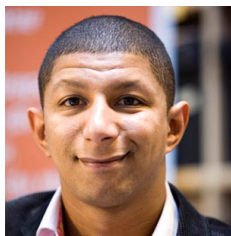
JEAN-MARC BORELLO,
président du Mouves et président du Groupe SOS.



PIERRE DREUX,
directeur de l'ESC Toulouse.



DOMINIQUE OLIVIER,
directeur de la coopérative Fermes de Figeac.



SAÏD HAMMOUCHE,
co-fondateur et directeur général de Mozaïk RH.



Un-e représentant-e de la commission développement économique et emploi de Toulouse Métropole.



CÉLINE SOULIÉ
directrice de Mobilib'.

CLOTURE ET COCKTAIL

LE MOUVES MIDI-PYRÉNÉES

Créé en octobre 2011, la communauté du Mouvement des entrepreneurs sociaux – Midi-Pyrénées permet aux entrepreneurs sociaux de la région de se réunir et d'agir concrètement pour impulser une dynamique locale plus favorable au développement de leur entreprise sociale. Ancrés sur leur territoire, ouverts sur l'Europe et le monde, de nombreux entrepreneurs sociaux s'engagent aujourd'hui en Midi-Pyrénées pour développer cet entrepreneuriat où l'Homme est au centre de tous les projets. Le Mouves Midi-Pyrénées compte aujourd'hui 50 adhérents, organise régulièrement des rencontres régionales (« Les Dîners du réseau ») et travaille activement sur le chantier Innovation sociale et formation du Mouves.

PARTENAIRES DE L'ÉTAPE



RESPONSABLES RÉGIONAUX

FRANÇOIS GOUDENOVE

Délégué Régional du Mouves Midi-Pyrénées et PDG de la SCIC Web-sourd (32 salariés dont 17 sourds)

FÉLICIE DOMÈNE

Administratrice du Mouves et Gérante de Regate/Regabât (9 permanents et 700 personnes accompagnées par le dispositif)

RÉMI ROUX

Vice-président du Mouves et gérant de la SCOP Ethiquable (61 salariés dont 51 sont sociétaires de l'entreprise)

PORTRAITS D'ENTREPRENEURS SOCIAUX MIDI-PYRÉNÉENS



ÉCO CONSTRUCTION, RÉNOVATION ÉCOLOGIQUE ET RESPONSABLE FRÉDÉRIK MATHIS - HEPOC

Hepoc est une entreprise générale du bâtiment spécialisée dans la construction et la rénovation écologique et responsable. Cette SARL Entreprise d'insertion basée à Poucharramet offre aux jeunes sans diplôme et/ou en difficulté une insertion durable et la possibilité de découvrir un métier d'avenir : l'éco-construction. Quels que soient ses clients (particuliers, collectivités, entreprises) et les corps de métiers, Hepoc propose des modes de construction respectueux de l'environnement (ossature bois, isolation écologique, enduits naturels, maisons en kit bois-paille). Depuis sa création en mars 2011, une dizaine de maisons ont déjà été construites et/ou rénovées sur tout le territoire de Midi-Pyrénées. Hepoc fait partie du réseau « Chênelet » de logement social écologique qui emploie à ce jour 700 salariés partout en France.



MAINTENIR L'ACTIVITÉ DU TERRITOIRE ET FAIRE INNOVER L'AGRICULTURE DOMINIQUE OLIVIER – FERMES DE FIGEAC

Maintenir la vie économique sur le territoire du Lot, voilà le challenge que s'est donné Dominique Olivier directeur de la coopérative « Fermes de Figeac » créées en 1985 par des agriculteurs de la région. Avec un chiffre d'affaire de près de 17 millions, 650 adhérents, 125 salariés, elle se place maintenant dans les 30 premières entreprises du Lot. Pour Dominique Olivier, l'innovation est partout : sociale, environnementale, organisationnelle et cela se traduit par des projets des plus diverses. La création de magasins alimentaires de proximité fournis par des agriculteurs locaux pour valoriser la production locale sous la marque « Sens du terroir » ; une stratégie de réduction de la consommation d'énergie pour accompagner les adhérents de la coopérative à l'installation de panneaux photovoltaïques (60 000m² et 190 toits) ; la vente de matériaux de construction pour les artisans du bâtiment et le grand public ; un projet de coopérative de chaufferies de bois pour valoriser le bois du territoire ... Mais ce n'est pas tout, Dominique Olivier et son équipe travaillent maintenant sur des outils de gouvernance de l'innovation en entreprise et ont entamé une démarche de certification ISO 26 000.



TRAVAILLEURS HANDICAPÉS, ENTREPRISES CLASSIQUES ET INNOVATION ÉCOLOGIQUE RACHID ZAMANI - CO-SAVOIRS

Rachid Zamani est co-fondateur de l'entreprise sociale Co-Savoirs. Un bureau de conseil qui accompagne les entreprises du secteur « classique » à nouer des partenariats avec les entreprises du secteur adapté et protégé qui emploient des travailleurs handicapés. Forte de son expertise en logistique, achats et gestion industrielle, Co-savoir met en place des outils, des méthodes et dispense des formations appropriées qui conduiront ces collaborations au succès. Certaines méthodes de management sont aujourd'hui utilisées par les DRH d'entreprises classiques qui les jugent très opérationnelles. L'entreprise porte un également un projet nommé « Handinergie » qui permet aux entreprises adaptées d'offrir des services dans le domaine de l'efficacité énergétique (isolation des bâtiments à partir de matériaux provenant du recyclage, économie circulaire, ...). Une entreprise qui pratique l'innovation à tous les niveaux : sociale, environnementale et technologique !

CONTACTEZ-NOUS

GESTION DE L'ÉVÈNEMENT

Elsa Bernard
Coordinatrice régionale Midi-Pyrénées
+33 (0)6 08 13 64 24
ebernard@mouves.org

COMMUNICATION ET PRESSE

Lois Pignot-Malapert
Responsable de la communication
+33 (0)6 73 89 94 77
lpignot@mouves.org

SUIVEZ-NOUS

- mouves.org
- [facebook/mouves](https://facebook.com/mouves)
- [twitter/mouves_es](https://twitter.com/mouves_es)



ANNEXE 1

L'ENTREPRENEURIAT SOCIAL, FICHE D'IDENTITÉ

L'entrepreneuriat social est **un mouvement de fond mondial** que l'on retrouve aussi bien aux Etats-Unis qu'au Bangladesh, en Europe comme en Corée, qui participe au renouvellement des modèles économiques dominants qui ont montré leurs limites : **économie de marché financiarisée ou prédominance de l'Etat, en créant une troisième voie** émancipatrice à mi-chemin entre ces deux pôles. Les entreprises sociales sont ainsi des milliers à faire la preuve chaque jour que l'on peut répondre efficacement aux besoins sociaux des populations, tout en étant ancré dans une économie de marché concurrentielle. Les entrepreneurs sociaux concilient initiative privée et solidarité, esprit d'entreprise et volonté de rendre l'économie plus humaine, **rentabilité et partage des richesses**.

L'entreprise sociale est encadrée par 4 frontières à géométrie variable :

- 1. UN PROJET ÉCONOMIQUE** : comme son nom l'indique, **une entreprise sociale est avant tout une entreprise**, elle fonde donc son projet sur un modèle économique viable induisant une prise de risque, une production de bien et/ou de services, la création de richesse et d'emploi, l'apport d'une réponse à une demande de marché, une **indépendance** vis-à-vis des pouvoirs publics.
- 2. UNE FINALITÉ SOCIALE ET/OU ENVIRONNEMENTALE** : l'objet même d'une entreprise sociale est de **répondre à un besoin social ou environnemental**. Autrement dit, sa mission est de produire, au-delà de sa seule valeur économique, une valeur sociale ou environnementale qui existe par le recrutement de ses salariés (précaires, en situation d'exclusion, de handicap, ...), ses méthodes de production (production dans des conditions éthiques, favorisant le développement local), sa clientèle / ses bénéficiaires (publics jugés non solvables).
- 3. UNE LUCRATIVITÉ LIMITÉE** : cela ne veut pas dire s'affranchir de la rentabilité, mais **la rentabilité devient un moyen au service du projet social de l'entreprise**. Les entreprises sociales s'attachent à répartir équitablement les excédents, en donnant la priorité au développement du projet de l'entreprise. De fait, les entrepreneurs sociaux se retrouvent autour de quelques logiques de fonctionnement :
 - L'échelle des salaires est encadrée
 - Les excédents sont mis au service des hommes et du projet
 - La rémunération du capital est limitée
 - Le processus de décision n'est pas fondé sur la propriété du capital
- 4. UNE GOUVERNANCE PARTICIPATIVE** : elle cherche à **impliquer les parties prenantes** (salariés, collectivités, financeurs, bénéficiaires fournisseurs...) dans le processus de décision de l'entreprise, pas au nom d'une idéologie mais au service de l'efficacité et de la qualité de service.

La définition de l'entreprise sociale (inspirée de travaux à l'échelon européen) du Mouves se résume donc ainsi :

«Les entreprises sociales sont des entreprises à finalité sociale, sociétale ou environnementale et à lucrativité limitée. Elles cherchent à associer leurs parties prenantes à leur gouvernance.»

UN MOUVEMENT DE FOND EUROPÉEN

En 2011, **la Commission européenne s'est emparée du sujet** en proposant un plan d'action global, concret et ambitieux, pour accélérer le développement des entreprises sociales en Europe. Cette **« initiative pour l'entrepreneuriat social »** à laquelle le Mouves contribue activement propose 11 actions-clés visant à donner aux entreprises sociales l'accès à l'ensemble des opportunités de développement ouvertes par le marché intérieur, et ce, au même titre que les entreprises « classiques ».

Trois axes sont considérés : **amélioration du financement** (financements privés et européens), **de l'environnement réglementaire** (accès aux marchés publics) et **de la visibilité** (renforcement de la professionnalisation et de la mise en réseau, promotion et reconnaissance).

La France doit prendre toute sa place dans la construction de cet environnement favorable à l'essor d'un entrepreneuriat social eu-

ropéen solide, pérenne et innovant, en agissant sur son propre territoire mais aussi au sein des institutions de l'Union pour :

- Assurer la mise en oeuvre de l'initiative de la Commission, notamment lors de l'élaboration de la programmation 2014/2020 des fonds structurels européens
- Développer et favoriser les échanges entre les acteurs européens du secteur ;
- Faciliter l'accès aux financements et programmes européens pour les entreprises sociales françaises ;
- Promouvoir à l'échelle européenne les réussites françaises en matière d'entrepreneuriat social, mais également s'inspirer des meilleures pratiques des autres pays européens, ou même au-delà (Amériques, Asie...).

ANNEXE 2

LE MOUVEMENT DES ENTREPRENEURS SOCIAUX (MOUVES)

Le Mouvement des entrepreneurs sociaux (Mouves) représente **300 dirigeants d'entreprises sociales**. C'est un mouvement de  **personnes**, qui ont souhaité se rassembler en 2010 pour faire connaître leurs modèles, leurs solutions et peser politiquement. Leur credo ? Placer l'efficacité économique au service de l'intérêt général.

Leurs entreprises sont de taille très variées (de la micro-entreprise au grand groupe) et sont **positionnées sur des secteurs divers**, du commerce équitable à la prise en charge de la dépendance en passant par les filières de la croissance verte et celles de la santé ; **avec des statuts différents** : SA(S), association, coopérative, entreprise d'insertion, mutuelles, etc. Elles respectent toutes les critères de l'entreprise sociale du Mouves et assurent leur finalité sociale par une lucrativité limitée.

SES MISSIONS

Le Mouves s'est donnée trois missions principales :

1. ANIMER ET FAIRE GRANDIR UNE LARGE COMMUNAUTÉ D'ENTREPRENEURS SOCIAUX, SOURCES D'ÉCHANGE, DE PROPOSITIONS ET D'INITIATIVES

- Au niveau régional, via des **établissements locaux actifs et légers constitués d'entrepreneurs sociaux et de partenaires**, ayant vocation à s'approprier les chantiers du Mouvement et à les traduire opérationnellement au niveau territorial, mais aussi à être **force de proposition et d'innovation sur le plan national**.
- Au niveau national, en favorisant les échanges entre entrepreneurs sociaux venant de toutes les régions de France et en initiant des **relations avec des entrepreneurs sociaux d'autres pays**.

2. FAIRE CONNAÎTRE LEURS SECTEURS D'INTERVENTION, LEURS MÉTIERS ET LEURS SOLUTIONS

- En **rendant visible l'entrepreneuriat social** au-delà des cercles d'initiés et de militants ; en montrant que c'est un métier d'avenir, qui s'apprend et que l'entrepreneuriat social ne représente pas une économie marginale, à côté de l'économie classique, mais bien une économie à part entière, l'économie de demain.
- En **communicant systématiquement par l'exemple**, en mettant en avant des réussites d'entrepreneurs sociaux, pour provoquer une contagion par l'exemple, et in fine, faire émerger une nouvelle génération d'entrepreneurs sociaux.

3. CONTRIBUER À LA CRÉATION D'UN ENVIRONNEMENT FAVORABLE À LEUR ESSOR, EN FRANCE COMME EN EUROPE

- En proposant aux **pouvoirs publics français et européens de s'engager fortement** pour la démultiplication des trois ressources essentielles qui permettront à l'entrepreneuriat social de changer d'échelle : plus d'hommes et de femmes compétents et entreprenants, plus de marchés publics, privés et citoyens, plus de capitaux pour la croissance, l'innovation et la consolidation.
- En encourageant et en promouvant les **partenariats gagnant-gagnant** avec les acteurs de l'économie classique, grandes entreprises et PME.

Outre l'animation quotidienne d'une communauté d'adhérents, l'organisation régulière d'événements autour de l'entrepreneuriat social au niveau national et régional, **le Mouves travaille très concrètement de nombreux chantiers d'avenir pour l'entrepreneuriat social avec ses partenaires** comme l'innovation sociale, « l'intrapreneuriat social », la formation et la sensibilisation à l'entrepreneuriat social la mesure de l'impact social, les nouvelles alliances entre entreprises sociales et classiques, les financements et les nouveaux marchés.

SON ORGANISATION

- Une équipe nationale et régionale de 6 permanents qui assurent la pérennité de son travail.
- Un financement aux origines variées qui garantit son indépendance et sa liberté d'action (cotisations de ses membres - à terme, au moins 50% des ressources – et apports de partenaires publics et privés).
- Le Mouves est actuellement présidé par Jean-Marc Borello, Président du Groupe SOS, élu pour 3 ans par les adhérents du mouvement en 2010.
- Un réseau de partenaires mobilisés sur les chantiers du Mouves.

LE MOUVES REMERCIE SES PARTENAIRES

GRANDS PARTENAIRES



LES ENTREPRISES QUI ACCOMPAGNENT SON DÉVELOPPEMENT



LES POUVOIRS PUBLICS QUI ACCOMPAGNENT SON DÉVELOPPEMENT



LES PARTENAIRES DE L'ÉTAPE MIDI-PYRÉNÉES DU TOUR DES RÉGIONS DE L'ENTREPRE- NEURIAT SOCIAL

