

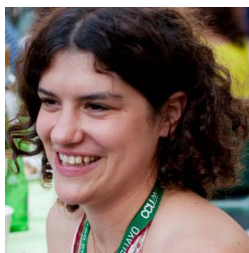


**MOUVEMENT DES
ENTREPRENEURS
SOCIAUX**

Présentation des administrateurs 2016-2019



Présentation des administrateurs 2016-2019



Amandine Albizzati
Directrice des Relations
Institutionnelles à La NEF

Diplômée de l'EM Lyon, Amandine est experte en Finance éthique et engagée dans le secteur depuis 14 ans. Membre du Comité de Direction de la Nef, coopérative bancaire pionnière d'une finance transparente et solidaire, elle participe au pilotage de la transformation bancaire de la Nef – lancements en avril 2016 des Comptes courants Entreprises et des Livrets d'épargne Particuliers - et pilote les Relations Institutionnelles et les mandats de la Nef dans le paysage de l'ESS et de la finance solidaire. Après avoir présidé le Fonds Energie Partagée Investissement, Amandine co-dirige le Fonds Coccagne Investissement lancé depuis un an. Elle est une administratrice engagée d'Enercoop, fournisseur coopératif d'électricité verte, de Finansol, du Collectif Transition Citoyenne, du Labo de l'ESS.

Engagée au CA du Mouves depuis sa fondation, elle y apporte sa connaissance des acteurs et des enjeux de la transition écologique, sa vision stratégique du développement d'une entreprise sociale et sa vision politique de la place de l'argent dans la société.



Alice Barbe
Directrice de Singa

Avant de rejoindre les fondateurs de SINGA, Alice Barbe travaillait au sein de l'Organisation des Nations Unies, et par ailleurs dans l'humanitaire au Mexique. Sensible aux questions sociales et environnementales elle rejoint Singa, une communauté de plus de 25 000 membres en France, visant à créer des outils, des rencontres et du dialogue entre les personnes réfugiées et leur société d'accueil, des rencontres et des échanges autour de passions et compétences communes.

Le Mouves représente, pour elle, une formidable plateforme pour apprendre et collaborer avec d'autres entrepreneurs sociaux, et échanger autour de bonnes pratiques.

Le Mouves représente, pour elle, une formidable plateforme pour apprendre et collaborer avec d'autres entrepreneurs sociaux, et échanger autour de bonnes pratiques.



Camille Achet
Directrice d'Antropia-ESSEC

Diplômée de Sciences-Po Strasbourg et du Mastère Spécialisé «Centrale-ESSEC Entrepreneurs», Camille Achet croit en la riche alliance de l'intérêt général et de l'économie, génératrice d'innovations au service de l'humain et de la planète. Elle teste différents postes et structures, dans le fonctionnariat européen à l'Ambassade de l'Union Européenne au Caire, puis en RSE au sein d'une filiale d'Engie, avant de découvrir l'entrepreneuriat social grâce à Siel Bleu. Elle rejoint par la suite l'équipe d'Antropia, catalyseur social fondé par l'ESSEC, créé en 2008. Elle commence en tant que responsable du programme Start-Up, puis en devient Directrice début 2015.

Convaincue que l'entrepreneuriat social est une solution qui fait sens pour répondre aux défis de société, Camille voit dans le Mouves l'acteur clef pour acculturer, et sensibiliser le grand public, et porter la voix des entrepreneurs sociaux auprès des décideurs locaux et nationaux. En tant qu'administratrice du Mouves, elle souhaite faire remonter les enjeux des entrepreneurs sociaux et participer à la création d'un écosystème porteur pour l'entrepreneuriat social.

Convaincue que l'entrepreneuriat social est une solution qui fait sens pour répondre aux défis de société, Camille voit dans le Mouves l'acteur clef pour acculturer, et sensibiliser le grand public, et porter la voix des entrepreneurs sociaux auprès des décideurs locaux et nationaux. En tant qu'administratrice du Mouves, elle souhaite faire remonter les enjeux des entrepreneurs sociaux et participer à la création d'un écosystème porteur pour l'entrepreneuriat social.



Frédéric Bardeau
Président de Simplon.co

Passionné de technologie et d'innovation sociale, Frédéric a travaillé dans le monde de la communication et du marketing digital pour les ONG dans de grandes agences de publicité avant de fonder LIMITE en 2003

une agence spécialisée dans le secteur non-marchand. En 2013 à Montreuil, Frédéric co-fonde Simplon.co : un réseau de plus de 30 écoles sociales numériques en France et à l'étranger qui propose des formations gratuites et intensives à des personnes éloignées de l'emploi pour acquérir un métier ou lancer leur projets (80 % de sorties positives à 3 mois à l'issue des formations). Conférencier, intervenant professionnel au CELSA et co-auteur chez FYP de « Anonymous » et de « Lire, écrire, compter, coder », Frédéric fait converger au quotidien innovation numérique et innovation sociale au bénéfice de ceux qui en ont le plus besoin, sur les territoires qui en ont le plus besoin (quartiers populaires, ruralité, DROM, Afrique...).

C'est la conviction qu'il défend en tant qu'adhérent du Mouves depuis plusieurs années et bientôt au CA du Mouves où il continuera également d'affirmer que le numérique est une chance pour les entrepreneurs sociaux dans leur recherche d'impact, de financement et d'efficacité.



Amandine Barthélémy
Cofondatrice d'Odyssem

Depuis plus de 12 ans, Amandine Barthélémy (Sciences-Po Paris, ES-SEC) est engagée dans les initiatives qui utilisent l'entreprise comme outil au service du bien commun. Elle a co-fondé Odyssem, collectif d'ex-

perts et d'entrepreneurs investis aux côtés des acteurs engagés pour définir leur stratégie, accompagner leur développement et maximiser leur impact social. Amandine intervient ainsi pour développer des projets économiques et sociaux exemplaires, accompagner les personnes qui les portent et accélérer le changement d'échelle de cette économie de demain. Experte associée à l'ESSEC et au sein de l'incubateur Antropia, elle est partenaire d'Ashoka pour accompagner les fellows dans leur changement d'échelle et la refonte de leur modèle économique. Maître de conférences « Innovation sociale » à Sciences Po Paris, elle enseigne également à l'ESSEC et est co-auteur de différents ouvrages de référence.

Elle souhaite poursuivre son engagement au sein du Mouves autour des grands défis d'avenir que sont le changement d'échelle, le financement et la coopération entre acteurs sur les territoires comme à l'échelle nationale, en misant sur les personnes (entrepreneurs, étudiants, élus, citoyens, salariés) et en parlant le langage de la preuve, celui des résultats en termes de créations d'emplois et de solutions pour faire mouvement et transformer l'économie !



Anémone Bérès
Directrice de la Fédération Envie

Titulaire d'un MBA de l'Insead et agrégée de géographie, Anémone Bérès s'est investie dans le secteur des produits de grande consommation. Elle a ainsi travaillé pendant 5

ans au sein de la division Librairie de la Fnac avant de fonder et de prendre la direction de Fnac junior en 1997. Trois ans plus tard, elle devient directrice générale des éditions Larousse puis en 2008, elle est nommée PDG de l'entreprise de textile Gentleman farmer avant de présider la Fédération Envie.

La Fédération Envie rassemble un réseau national de 50 entreprises d'insertion par l'activité économique. En 2013, 646 salariés permanents ont accueilli et formé près de 1.200 salariés en insertion. Envie compte 30 ateliers de rénovation d'électroménager, 45 magasins et 29 sites de collecte et de recyclage des déchets d'équipements électriques et électroniques (D3E).

Dans la continuité de son prédécesseur Richard Debaue, Anémone Bérès souhaite apporter son expérience, sa disponibilité et ses réseaux professionnels pour favoriser le développement du Mouves.



Estelle Barthélémy
Directrice Générale Adjointe de Mozaïk RH

Estelle Barthélémy est diplômée d'un Bac+ 5 en économie, elle a commencé sa carrière dans le domaine de la formation et des Ressources humaines, après une expérience à l'international au sein d'un centre de

formation. Elle a travaillé dans une importante PME du tourisme, puis a développé un centre de formation continue, partenaire de la Cegos.

Profondément attachée aux valeurs républicaines d'égalité, elle s'est engagée en 2005 dans une action visant à mieux faire reconnaître la compétence et le potentiel des jeunes diplômés issus des quartiers, puis a cofondé avec Saïd Hammouche en 2007 le cabinet de recrutement Mozaïk RH visant à promouvoir les talents de la diversité. Aujourd'hui en tant que Directrice Générale Adjointe, elle supervise et développe les activités du Campus d'accompagnements de Mozaïk RH, elle a également piloté le développement de la première antenne en Rhône-Alpes et s'investit sur les relations avec les institutions publiques et privées afin de développer des projets innovants.

Travailler sur des sujets d'envergure pour développer et promouvoir les solutions innovantes des entrepreneurs sociaux, partager les bonnes pratiques et s'inspirer de réussites qui sont disséminées sur les territoires autour de problématiques cruciales pour l'avenir d'une société, d'un pays, voilà ce qui la motive au sein du Mouves !



Barbara Blin-Barois
Cofondatrice de Ôkhra

Barbara Blin-Barois est cofondatrice d'Ôkhra, Scic à vocation culturelle également connue sous le nom de Conservatoire des ocres et de la couleur, qu'elle a dirigé pendant quinze ans. Depuis 2009, elle se

consacre au développement de la dynamique multipartenaire et de la filière couleur hors les murs d'Ôkhra. Elle anime au plan local un Pôle Territorial de trente partenaires pour une Coopération Economique Matières et Couleurs Provence-Luberon. Elle mène au plan national des travaux pédagogiques auprès du mouvement coopératif, en vue de déployer les coopérations d'intérêt collectif. Elle représente la «famille Scic» au Conseil Supérieur de la Coopération.

Ayant assisté aux réflexions originelles du CODES, puis accompagné la naissance du Mouvement des Entrepreneurs Sociaux, elle a été membre du premier bureau. Elle propose aujourd'hui comme administratrice de contribuer aux liens nationaux entre les acteurs coopératifs et le Mouves, aux liens nourriciers entre des expériences territoriales et la construction de visions plus agrégatives, avec les sens toujours en éveil pour que valeurs et vivant colorent l'empreinte des organisations humaines.



Jean-Marc Borello
Président du Groupe SOS

Jean-Marc Borello débute sa carrière en 1977 en tant qu'éducateur spécialisé dans un centre d'accueil pour jeunes délinquants. En 1981, il est nommé conseiller à la Mission interministérielle de lutte contre la

drogue et la toxicomanie. Il occupe ensuite différents postes dans des cabinets ministériels. Jean-Marc Borello décide en 1997 de se consacrer à plein temps au GROUPE SOS, dont il avait créé les premières associations en 1984, à titre bénévole. Avec ses 14 000 salariés et ses 350 établissements, le GROUPE SOS est une des premières entreprises sociales européennes.

Jean-Marc Borello a été le premier président du Mouves et continue à s'investir en tant qu'administrateur pour apporter son expérience et son expertise au sein du Mouves.



Thomas Buffard
Directeur de la SCIC Go'Up

Après des études d'histoire, puis de droit, Thomas Buffard se lance dans l'aventure de l'insertion avec Sinéo en 2008. Convaincu que l'entrepreneuriat social doit encore se développer, il devient en 2014, le gérant

de Go'Up qui aide à l'émergence et au changement d'échelle d'entreprises sociales. Go'Up revendique son ancrage régional et favorise les ponts entre entrepreneuriat social et entrepreneuriat classique.

Thomas souhaite défendre au sein du Mouves une vision pragmatique : celle du compromis sans compromission, vision essentielle pour promouvoir une forme d'entrepreneuriat dans une période où il nous faut chercher un mode de développement plus durable.



Jacques Dasnoy
Vice-Président du Comptoir de l'innovation

Jacques Dasnoy, est depuis 2015 Vice-Président du Comptoir de l'Innovation en charge du développement, des partenariats et de la communication.

Il a débuté sa carrière en tant que Directeur adjoint de l'agence Vocatif où il a conseillé et accompagné pendant 8 ans des grandes entreprises dans la mise en œuvre de leur politique de RSE. Il y a également favorisé la construction de partenariats public/privé autour d'enjeux d'intérêt général (éducation, égalité des chances, handicap, culture...).

Jacques a ensuite contribué en tant que Délégué Général au changement d'échelle du Mouvement des entrepreneurs sociaux (Mouves). Il souhaite en tant qu'administrateur continuer à favoriser son essor, notamment en contribuant à la rédaction d'articles et de tribunes qui portent la vision du Mouves et participent à son rayonnement.

Son ambition est aujourd'hui de consacrer son expérience au développement du Comptoir de l'Innovation et d'accélérer ainsi la croissance d'une nouvelle économie conciliant création de richesses et impact social et environnemental positif, en France et partout dans le monde.



Denis Demanthon
Directeur général de France Active

Urbaniste de formation, il a travaillé plusieurs années sur la politique de la ville. Mobilisé auprès de Claude Alphandéry au Conseil National de l'Insertion par l'Activité Economique il rejoint ensuite France Active en

1997. Il participe alors à la constitution du réseau en Région et crée de nombreux fonds territoriaux.

Depuis février 2015, il est Directeur Général du Groupe qui comprend l'Association France Active, la Société d'Investissement France Active et la Société de garantie FAG. Il met en œuvre un nouveau projet stratégique au service d'entrepreneurs engagés.

Son engagement comme administrateur du MOUVES se fonde sur l'envie de partager des préoccupations et des enthousiasmes avec ses pairs, et de contribuer à une appropriation de la finance par les entrepreneurs. Il mobilisera son réseau de 42 associations régionales et locales dans les dynamiques locales du mouvement que propose de renforcer Christophe Itier.



Julia Domini
Directrice de La Ruche Paris

Julia Domini, (27 ans), est diplômée de Sciences Po Aix ainsi que de l'Université de la Sorbonne à Paris. Très investie dans l'univers associatif, elle mène différentes missions en France mais également en Espagne,

au Mexique ou à Madagascar, notamment en gestion de projets liés au développement économique ou encore à la place des femmes.

Après avoir passé une année à la Chambre de commerce et d'industrie de région Paris Île-de-France, Julie Domini prend la direction de LA RUCHE Paris en novembre 2014.

Le partenariat entre le Mouves et La Ruche est solide, la jonction d'un réseau d'espaces dédiés à l'entrepreneuriat social et d'un réseau d'entrepreneurs et de plaidoyer est très cohérent. Bref on s'aime !



Vivien Gasq
Secrétaire général d'Aurore

Vivien Gasq est actuellement secrétaire général d'Aurore, qui héberge, soigne et insère des personnes en situation de précarité ou d'exclusion.

Ingénieur de formation, élu local, il a fait auparavant un parcours dans la fonction publique territoriale. Il en est resté très attaché aux initiatives locales, associatives, qui donnent un dynamisme social, économique et urbain, à un territoire.

Il rejoint le Conseil d'administration du Mouves avec le désir de contribuer à ce dynamisme territorial, en construisant des ponts entre les acteurs, en rapprochant les cultures du travail social et de l'économie sociale et solidaire, en décloisonnant toujours plus le monde de l'entreprise et celui de l'associatif.



André Dupon
Président du Groupe VitamineT

André DUPON, Président du Groupe VITAMINE T (14 filiales, 2 700 salariés), a débuté son parcours comme éducateur spécialisé.

Il a dirigé un centre social dans un quartier difficile de Lille, puis une agence HLM de 6 000 logements sociaux.

Président sortant du MOUVES, il est convaincu de la position majeure de l'entrepreneuriat social dans les enjeux économiques et sociaux du pays.

Ses priorités sont le changement d'échelle des entreprises sociales et la lutte contre le chômage d'exclusion, avec une attention particulière portée aux jeunes.

Ses projets en cours portent sur la co-création d'une Fondation d'entreprise pour l'emploi des jeunes et la création d'un Fonds d'investissement dédié à l'émergence et le développement de start-up sociales en Afrique.



Cécile Galoselva
Directrice d'ETIC

Cécile Galoselva est fondatrice et présidente d'ETIC Foncièrement responsable. Enfant des quartiers de l'est lyonnais, elle a débuté sa carrière à l'international dans des PME du secteur privé. En quête de

sens, elle reprend les études à Oxford où elle découvre le « Social Business », et rejoint alors ETHICAL PROPERTY en 2004, pour participer au développement de cette start-up anglaise - qui gère aujourd'hui une vingtaine de centres d'affaires à haute qualité sociale et environnementale dédiés aux acteurs du développement durable.

Afin de développer et faire vivre des lieux de ce type en France, Cécile Galoselva lance en 2010 ETIC Foncièrement Responsable. Le Mouves a été créé à la même période qu'ETIC, et Cécile Galoselva l'a naturellement rejoint, depuis ses débuts : il correspondait à sa recherche d'un mouvement d'échange et d'ouverture permettant de faire connaître l'entrepreneuriat social, de faire évoluer les pratiques et de renforcer le secteur.

En tant qu'administratrice, elle souhaite participer encore davantage à cette synergie au service d'une société plus juste, équitable et respectueuse de l'environnement. Pour cela, elle apporte sa vision internationale, son expérience de dirigeante (ETIC) et d'administratrice d'entreprises sociales et associations (dont Ethical Property Europe, la Nef et Res Publica).



Léna Geitner
Directrice de Ronalpia

Léna Geitner est la directrice de Ronalpia incubateur d'entrepreneurs sociaux, qu'elle a co-fondé avec Enora Guerinel en 2013 à la sortie de ses études, en partenariat avec Antropia, Incubateur Social de l'ES-

SEC. Son métier est de détecter, sélectionner et accompagner des entrepreneurs sociaux à fort potentiel d'impact, dans leur lancement ou leur implantation en Auvergne Rhône-Alpes. Ronalpia a déjà accompagné 23 entrepreneurs sur son territoire et consacre une énergie particulière à sensibiliser le grand public et ses partenaires à l'entrepreneuriat social.

Léna Geitner a participé au lancement du Mouves à Lyon depuis 2012 et travaille de manière étroite avec le mouvement autour de plusieurs projets de plaidoyer et d'animation de l'écosystème dont le Cent-Sept : le pôle d'innovation sociale de la Métropole lyonnaise. Elle défend le modèle de l'entrepreneuriat social auprès des acteurs privés et publics du territoire et œuvre au quotidien pour valoriser et mettre en lumière les entrepreneurs sociaux comme acteurs importants du développement économique. Elle souhaite poursuivre son engagement en tant qu'administratrice du Mouves et apporter au mouvement sa connaissance de l'écosystème local et ses premiers retours d'expériences sur l'accompagnement.



Thibaut Guilluy
Directeur du Groupe ARES

Diplômé de l'ESCP Europe, Thibaut Guilluy s'est impliqué très tôt dans le champ de l'engagement social et associatif. Il a cofondé Sport sans Frontières au sortir de ses études puis crée Ateliers sans Frontières en

2003, avant de rejoindre Ares fin 2005. Thibaut Guilluy explique son engagement au Mouves par le fait que le collectif est indispensable pour porter plus fortement l'entrepreneuriat social et qu'il se reconnaît parfaitement dans le projet de Christophe Itier.

Au sein du Mouves, Thibaut Guilluy souhaite particulièrement s'investir sur l'émergence de véritable ETI sociales, sur les enjeux de plaidoyer auprès des décideurs politiques et économiques.



Stéphanie Goujon
Directrice de l'Agence du Don en Nature

Diplômée d'HEC et ancienne publicitaire, Stéphanie Goujon est Directrice Générale de l'Agence du Don en Nature (ADN) depuis son lancement en 2009. Association d'intérêt

général, ADN collecte des produits neufs auprès d'entreprises et les redonne aux plus démunis en France. ADN fait partie des projets présidentiels « La France s'engage ». Pour son engagement, Stéphanie Goujon a été élue Femme en Or catégorie Environnement 2013. Elle est également membre du Conseil Economique, Social et Environnemental.

Ses sujets de prédilection sont d'une part la mesure d'impact et les indicateurs alternatifs de performance, sur le mode du SROI : pour changer de modèle changeons de mesure ! D'autre part les nouveaux modes de coopération avec les grandes entreprises pour polliniser les bonnes pratiques, et enfin le numérique comme accélérateur de solidarité. L'Agence du Don en Nature est adhérente depuis le lancement du Mouves.



Jean-Guy Henckel
Fondateur et directeur du Réseau Cocagne

C'est en 1991 que Jean-Guy Henckel crée le premier Jardin de Cocagne, un concept s'inspirant d'un modèle suisse, alliant le principe des circuits-courts de distribution avec

des clients, aussi adhérents de l'association, celui de l'insertion par le travail pour les personnes en grande précarité, et enfin le cahier des charges de l'agriculture biologique. Rapidement, ces jardins suscitent l'intérêt de nombreuses personnes dans toute la France, et en quelques années, 50 jardins de Cocagne ont été créés.

Pour favoriser leur développement, le réseau Cocagne est constitué en 1999. Toujours en expansion, le réseau compte aujourd'hui près de 120 jardins. Environ 4 000 salariés en insertion y ont été employés pour une durée maximale de deux ans.

Jean-Guy Henckel est l'un des membres fondateurs du Mouves et compte poursuivre son investissement en tant qu'administrateur.



Anaïs Jacoby
Directrice de Croix Rouge
Insertion Impulse Toit

Diplômée d'une école de commerce, mes premières expériences professionnelles sont dans le domaine de l'accompagnement à la création d'entreprise, puis rapidement mon parcours se tourne vers l'Insertion par l'activité économique et l'entrepreneuriat social. Depuis 6 ans, je dirige l'établissement marseillais Impulse Toit et continue mon implication bénévole notamment dans le secteur de la protection de l'enfance.

Le Mouves c'est pour moi un réseau dynamique porteur de valeurs fortes et de l'envie de faire et de créer. Je souhaite y apporter mon dynamisme et accompagner le développement du réseau notamment en PACA



Cécile Leclair
Directrice de l'Avisé

Je suis depuis 2014 directrice générale de l'Avisé, agence d'ingénierie et centre de ressources, qui a pour mission le développement de l'Économie sociale et solidaire (ESS) via l'émergence, la consolidation et

le changement d'échelle des structures d'utilité sociale, créatrices d'activités innovantes et d'emplois de qualité. L'Avisé agit principalement en outillant les entrepreneurs et en animant des dispositifs d'accompagnement (dont le DLA).

Diplômée de Sciences Po Paris et de l'Essec, j'ai été notamment consultante en développement local, responsable du master Stratégies territoriales et urbaines à Sciences Po et directrice des programmes à l'Agence nouvelle des solidarités actives. Je suis également maître de conférences à Sciences Po.

L'Avisé est représentée au Mouves depuis la création de celui-ci. Aujourd'hui, je m'inscris dans cette continuité pour être administratrice. D'une part, parce que j'ai la conviction qu'un mouvement national comme le Mouves est très utile pour porter le plaidoyer des entrepreneurs sociaux. D'autre part, parce que cela peut nous permettre d'enrichir les articulations et le partenariat entre l'Avisé et le Mouves, deux structures qui ont des positionnements très complémentaires sur l'entrepreneuriat social.



Jonathan Jérémiasz
Fondateur d'ONG Conseil

Entrepreneur pour causes d'intérêt général au sein de structures de différents statuts (SARL, SCOP, association), Le parcours professionnel de Jonathan se conjugue depuis le début avec l'objectif d'utilité sociale.

Co-fondateur et co-gérant du Groupe ONG Conseil (400 salariés) - spécialisé dans la collecte de fonds en face-à-face dans la rue pour les ONG - il a eu l'occasion d'expérimenter la réalité d'un entrepreneuriat répondant à une triple exigence d'éthique, de responsabilité sociale et environnementale et de partage équitable des richesses, une démarche poursuivie avec la co-fondation de la SCOP Voix Publique en 2012.

En parallèle, 11 ans après qu'un de ses frères soit devenu paraplégique suite à un accident de ski puis quelques années plus tard champion du monde de tennis en fauteuil, Jonathan a souhaité partager cette expérience de rebond réussi en co-fondant deux structures : l'entreprise Handiamo! (accompagnement des sportifs de haut niveau handicapés) et l'association Comme les Autres (accompagnement des personnes handicapées suite à un accident de la vie dans leur parcours de reconstruction).

Fort d'une dizaine d'années d'expérience dans l'entrepreneuriat social, il a rejoint le Mouves en 2013 dans le but de contribuer à son développement et à celui de l'entrepreneuriat social en France, dans un double souci d'exigence éthique et d'ouverture à toutes les familles de l'ESS, pour un rayonnement du secteur le plus important possible.



Jean-Michel Lecuyer
Directeur de général du
Comptoir de l'innovation

Je suis impliqué dans le soutien au développement des entreprises sociales depuis le début des années 2000, d'abord à travers l'activité de financement de France Active, puis

en tant que directeur général du Comptoir de l'Innovation, depuis 2014.

L'aventure du lancement du Mouves a été passionnante, et j'ai pris grand plaisir et intérêt à y participer, au côté de ses présidents et délégués généraux successifs, en tant que trésorier. Beaucoup reste à faire, tant pour consolider les finances du Mouvement, que pour développer le nombre d'adhérents et diffuser auprès des jeunes et moins jeunes entrepreneurs cette façon d'entreprendre au service du bien commun. Je souhaite continuer de m'y investir, avec la nouvelle équipe et le nouveau C.A. du Mouves !



Sylvain Lepointeur
Directeur de la conciergerie
solidaire

Diplômé d'une école de commerce, Sylvain Lepointeur débute sa carrière dans le marketing à la Française des jeux et chez Kraft. Séduit par les valeurs de l'économie sociale

et solidaire, il rejoint le groupe Evolution pour développer Inoxia et travailler sur le projet Darwin.

Intéressé et motivé par l'idée de créer une entreprise sociale, il décide de lancer La Conciergerie Solidaire une entreprise d'Insertion », qui propose un service de conciergerie d'entreprise. Depuis 2012, elle expérimente aussi un modèle de conciergerie de quartier.

Sylvain a cœur de favoriser les ponts entre des réseaux d'acteurs qui se connaissent souvent très mal et considère que le rôle du Mouves doit notamment être d'infuser l'entreprise classique pour qu'elle devienne plus sociale et ainsi de favoriser le décroisement. Le fonctionnement en « vases clos » nous dessert depuis trop longtemps, il est temps de bouger les lignes si nous voulons garantir le succès économique de nos structures et ainsi nous donner les moyens de mettre l'innovation sociale au cœur de nos stratégies d'entreprises, dans l'intérêt de tous.



Chantal Mainguéné
Directrice de Mom'artre

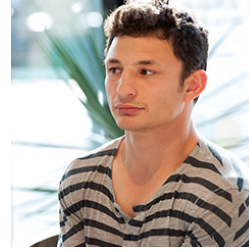
Chantal Mainguéné fonde en 2001 l'association Môm'artre et porte depuis 2008, l'essaimage du projet sur l'IDF, les régions PACA et Pays de la Loire .

L'association crée des lieux inédits de prise en charge complète des 4/12 ans après l'école, les mercredis et pendant les vacances scolaires, favorisant l'épanouissement des enfants à travers l'art. Des lieux qui s'adaptent aux revenus et horaires de travail des familles urbaines en difficulté tout en assurant une vraie mixité sociale.

Son objectif: contribuer à lutter contre le décrochage social et scolaire des enfants , à soutenir la parentalité et l'égalité professionnelle, à créer du lien social dans les quartiers

A la rentrée de septembre 2016, l'association accueillera plus de 14000 enfants sur ses 13 sites (dont 7 à Paris),

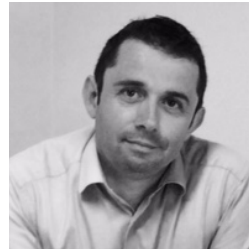
Convaincue que l'initiative et l'action permettent à tous de s'épanouir et de contribuer à résoudre les problématiques sociétales , je me suis, naturellement, engagée dès sa création dans le Mouvement des Entrepreneurs sociaux qui oeuvre en ce sens.



Jérémie Loevenbruck
Fondateur de Palanca

Jérémie est un entrepreneur élevée au biberon du MOUVES. De retour d'Afrique du sud où il comprit les limites sociales et environnementales du système en place, son diplôme d'ingénieur tout juste en poche, il

fonde à 27 ans PALANCA pour «changer le monde». Il connecte dès le début avec le mouvement, par hasard. La belle rencontre : les adhérents qui l'inspirent, les idées et les valeurs qu'il découvre ont façonné son parcours et le développement de la SCOP toulousaine. En 2015, il lance avec ses collègues la conciergerie Allo bernard, pour agir directement sur l'isolement de personnes âgées, et plus généralement pour apaiser son quartier d'Arnaud Bernard. Avec Palanca, il s'amuse à innover, à chercher constamment les modèles économiques et les actions efficaces pour résoudre les enjeux sociaux et environnementaux de ses clients, et désormais de son quartier. Un puits d'énergie, pas mal d'imperitence (normal, à tout juste 31 ans), une «grande gueule» issu de son passé de rugbyman professionnel, c'est ce qu'il compte apporter au CA du MOUVES.



Sébastien Martinet
Directeur Général de la
Fédération Médico-Sociale

Sébastien MARTINET débute sa carrière dans l'industrie. Animé par le besoin de donner davantage de sens à son action et d'y apporter une dimension plus humaine, il décide très

vite de se tourner vers le milieu socioculturel en travaillant en tant qu'animateur pour des MJC et des mouvements d'éducation populaire. En parallèle, il reprend ses études aux fins de se former aux métiers du « social ». Il débute ainsi sa nouvelle carrière en tant qu'animateur social dans un service d'accompagnement des gens du voyage repris en 2006 par la Fédération Médico-Sociale (FMS), qui lui en confiera la Direction. Il accède ensuite au poste de Directeur Général en 2011. La FMS accompagne avec ses 500 collaborateurs près de 11000 personnes dans le champ de l'insertion, de la protection de l'enfance, du handicap, de la perte d'autonomie et de l'addiction.

Pour Sébastien Martinet l'entrepreneuriat social peut permettre de relever tous les défis actuels liés à ces domaines et plus généralement au monde associatif qui les gère. Il souhaite apporter son expérience auprès des jeunes entrepreneurs et faire reconnaître les entreprises sociales comme des acteurs incontournables de l'économie actuelle. Son investissement au sein du Conseil d'Administration du MOUVES national lui permettra d'apporter les expériences du MOUVES Lorraine dont il est co-fondateur.



Vincent NICOLLET
Directeur général d'Acta Vista

Vincent NICOLLET (33 ans, Marseille) dirige ACTA VISTA. Cette association propose la restauration du patrimoine bâti prestigieux de nos territoires, sous forme de chantiers d'insertion et de qualification profes-

sionnelles. Elle permet de salarier 350 personnes chaque année, permettant à 2 personnes sur 3 de retrouver un emploi ou une formation complémentaire, et permettant à 9 personnes sur 10 de se qualifier aux examens présentés.

Après un parcours en école de commerce (ESCP) et conseil en stratégie auprès de fonds d'investissement, Vincent s'est tourné vers l'entrepreneuriat social en 2008 (Altermundi – Groupe SOS, puis REPLIC, avant de rejoindre ACTA VISTA en 2013).

Impliqué dans le Mouves depuis ses débuts, il participera à porter la voix du Sud dans le réseau. Au-delà d'une représentation d'une région PACA de plus en plus dynamique depuis 12 mois (arrivée d'un coordinateur, passage de 20 à 45 adhérents), Vincent entend également s'investir pour les objectifs nationaux du Mouvement : le rendre toujours plus grand, plus productif et plus écouté.



Sébastien Paule
Gérant d'illusion & macadam

Après des études en Gestion de l'Action Culturelle à Bordeaux, il fonde illusion & macadam en 2002.

Cette structure est issue du constat que la mutualisation permet d'apporter des compétences expertes

aux microstructures du secteur culturel.

La SCIC déploie ses services d'accompagnement au développement socio-économique de la filière culturelle à travers le conseil, la formation, la gestion et une activité de producteur de spectacles et d'événements.

Sébastien Paule participe activement depuis 2008 au développement du service de gestion pour les artistes, SMartFr; Il est à ce jour administrateur et membre du conseil de direction de cette entreprise coopérative.

Il accompagne ce travail par des formations et des engagements visant à reconnaître et défendre le rôle économique et le potentiel d'innovation des acteurs culturels : au sein d'Alter'Incub, un incubateur d'innovation sociale (membre du comité technique) ou du Mouvement des Entrepreneurs Sociaux (membre du CA). Sébastien souhaite notamment s'impliquer dans développement de la communauté Mouves LRMP/réussir la « fusion » des ex-régions Languedoc-Roussillon et Midi-Pyrénées.



Dominique Olivier
Directeur des fermes de Figeac

Ingénieur agricole de formation, Dominique Olivier est arrivé dans le Lot en 1978 pour y occuper un poste de développement en production laitière. « Je le dis sans détour : je suis coopérateur dans l'âme. Non

pas pour des raisons morales mais bien parce que de mon point de vue, ce système permet de relever de nombreux défis. » Aujourd'hui renommée Fermes de Figeac, la coopérative compte 150 salariés.

Au Mouves, Dominique souhaite notamment apporter le témoignage d'une entreprise en milieu rural, milieu confronté aujourd'hui à des mutations importantes. Il croit en l'entrepreneuriat social pour redonner espoir à la société et que le MOUVES, avec sa vocation d'entrepreneur, dépoussière les idées reçues sur l'économie sociale.



Virginie Seghers
Consultante, Fondatrice de Prophil

Formée à HEC et titulaire d'un MBA de Berkeley, Virginie Seghers a dirigé l'Admical (Association pour le développement du mécénat industriel et

commercial) avant de créer son propre cabinet de conseil, qui devient Prophil en juillet 2013. Administratrice de plusieurs organisations, Virginie Seghers est aussi l'auteur de nombreux ouvrages sur le mécénat et la philanthropie.

Fondatrice du Mouves, elle souhaite continuer à œuvrer pour son développement et pour celui de l'entrepreneuriat social. Les sujets qui lui tiennent à cœur sont les relations entre entreprises sociales et entreprises classiques, la nouvelle philanthropie et l'investissement social.



Gaëlle Tellier
Déléguée régionale au Groupe SOS

Assistante sociale de formation initiale, j'ai rejoint le Groupe SOS il y a 13 ans après des expériences professionnelles à l'hôpital et dans une association de lutte contre le VIH.

Après avoir été assistante sociale quelques temps au sein du Groupe SOS, je suis ensuite devenue chef de service, puis directrice régionale IDF du secteur hébergement social et enfin depuis 5 ans déléguée régionale du Groupe SOS. A ce titre je dispose d'une vision transversale des activités du Groupe sur le nord de la France et le représente dans différentes instances (notamment auprès des pouvoirs publics) et fédérations.

Je suis convaincue de l'intérêt de faire vivre une communauté d'entrepreneurs sociaux, issus de secteurs différents afin de promouvoir ce modèle et de le faire connaître.

Je suis également convaincue de la complémentarité existante entre les différentes entreprises sociales quel que soit leur statut. Cette pluralité est une richesse, qu'il convient néanmoins de fédérer pour la faire entendre.

Pour moi le Mouves répond à ces besoins, ce qui explique ma volonté de continuer à m'engager au sein de son conseil d'administration afin d'y être force de proposition et de faire vivre cette dynamique.



**MOUVEMENT DES
ENTREPRENEURS
SOCIAUX**

